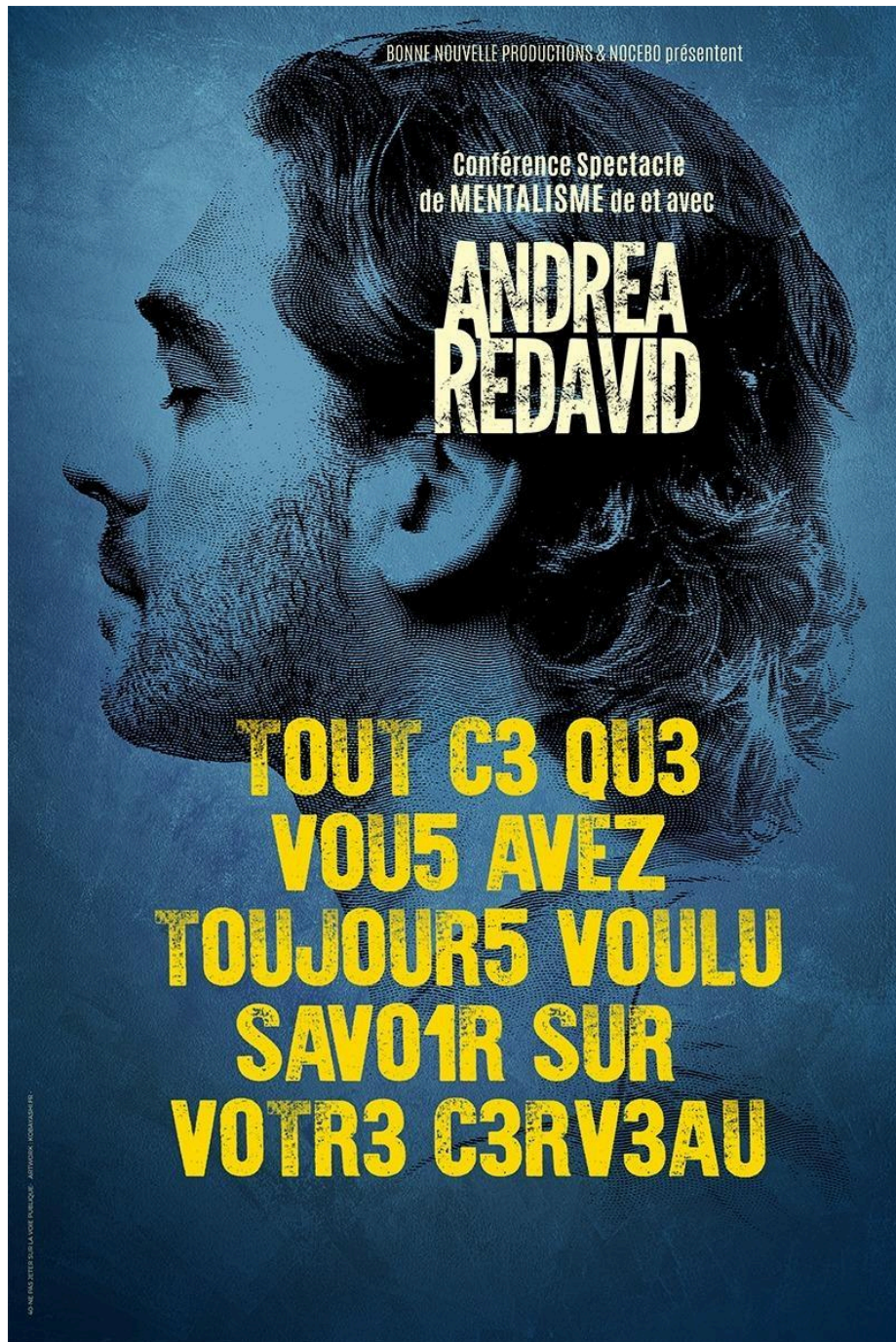


FICHE TECHNIQUE



La présente fiche technique peut être modifiée dans la mesure du possible, nous vous remercions de prendre contact avec le régisseur afin de vous assurer que les modifications désirées sont envisageables et ne nuisent pas au bon déroulement du spectacle.

Contacts

Contact Tournée – Xavier Gauduel

xavier@bonnenouvelleproductions.fr - 06 13 16 04 05

Contact technique - Cécile Bourrellis

cecile.bourrellis@gmail.com - 06 33 36 04 82

Contact logistique - Léa Bogacz

lea@bonnenouvelleproductions.fr - 06 48 32 56 93

Équipe en tournée

- 1 artiste
- 1 régisseur (selon les dates)

Informations générales

- Durée du spectacle : environ 1h45
- Installation plateau : 15 minutes
- Réglage lumières : 1h00 (si pré-implantation déjà effectuée)
- Démontage : 10 minutes

Loges/ Catering/Repas

- Prévoir une loge chauffée avec miroir et sanitaires à proximité.
- Catering : thé, jus de fruits, fruits frais et secs, gâteaux, chocolat noir...
- Une bouteille d'eau + 1 verre à pied (si possible)
- 1 serviette propre
- **Repas** : l'équipe mangera **APRES** le spectacle, prévoir 2 repas chauds sans viande (poisson possible pour Andréa)

Plateau

- Ouverture : > 6m / Profondeur : > 4m
- Merci de fournir :
 - **1 table solide** hauteur standard (plateau mini 60x60, maxi 80x120, couleur sombre
prévoir taps noir si besoin)

- **2 chaises IDENTIQUES** (idéalement modernes, noires ou de couleur sombre)
- **2 tabourets hauts IDENTIQUES** (idéalement modernes, noirs ou de couleur sombre)
- **1 pupitre de musicien**
- **INDISPENSABLE** : Escalier menant de la salle à la scène (10 spectateurices montent sur scène pendant la représentation.

Son

A fournir :

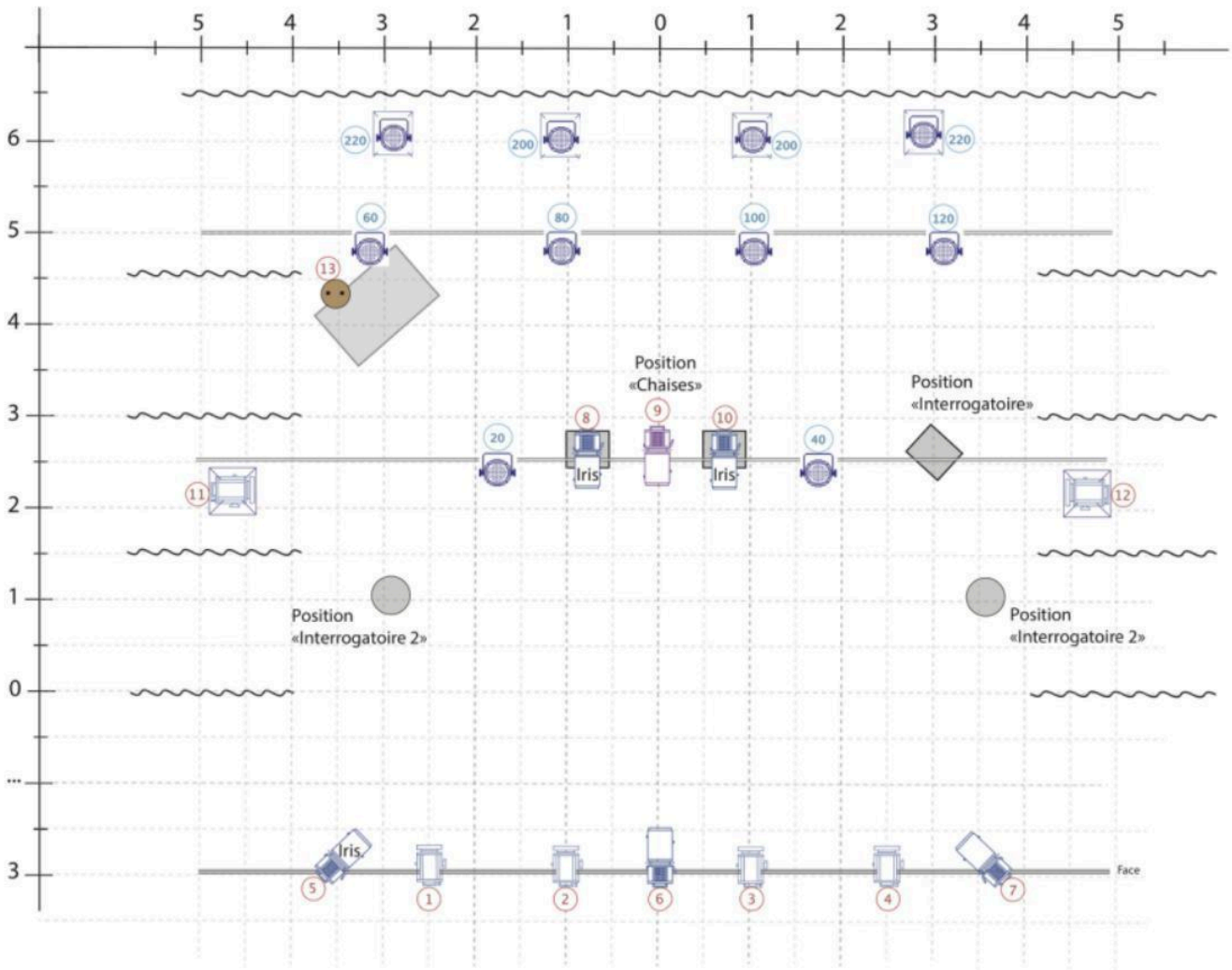
- Système de diffusion de bonne qualité, de puissance adaptée à la jauge et correctement délayé en fonction de la profondeur de l'espace à sonoriser.
- Optionnel (selon de la jauge et taille de la salle): 1 micro CRAVATE HF et non **pas** casque!

Lumière (voir plan de feu)

- Pré-implantation avant l'arrivée du régisseur de la compagnie.
- La lumière public devra être graduable, et contrôlable en régie. Attention, la salle restera allumée pendant la majorité du spectacle, aussi, il est nécessaire pour le confort du public, qu'elle ne soit pas aveuglante. (pas de blinders)

TOUT CE QUE VOUS AVEZ TOUJOURS VOULU SAVOIR SUR VOTRE CERVEAU


14 lignes graduées: 7 à la face, 3 au grill, 3 au sol + salle.



GRILL

FACE


SOL

 2x Découpe type 614 (avec Iris)

 4x PC 1kw

 2x Par RGBW Zoom

 1x Découpe type 613

 3x Découpe type 614 (dont une avec Iris)

 2x PC 1kw sur platines

 6x Par RGBW Zoom

 1x pc16 graduée